

Assemblée Générale

BILAN D'ACTIVITES 2022



INTERLUDE

ACCUEIL RELAIS ET SÉJOURS ADAPTÉS

Table des matières

L'association.....	3
RAPPORT D'ACTIVITE	4
I - Actions engagées	4
II – Les moyens	5
III - Bilans statistiques	6
IV – Les faits marquants en 2022.....	7
RAPPORT FINANCIER	10
TOTAL DES PRODUITS 2022 : 292 153 €	10
<i>EVOLUTION DES COMPTES DE RESULTAT</i>	<i>11</i>
PERSPECTIVES 2023	13



L'association

Créée en 2014, l'association a pour objectif de mettre en œuvre tout ce qui peut concourir à favoriser l'épanouissement et le bien être des personnes en situation de handicap mental :

- en leur proposant des activités adaptées à leur handicap par le biais de thèmes comme la musique, la photo, la gastronomie, la cuisine, le bien-être,...
- en leur offrant la possibilité de décider du choix et du rythme des activités mises en œuvre.
- en agissant de façon volontariste pour leur permettre de participer au fonctionnement institutionnel de l'association.

Nos principes de bases :

- De petits effectifs, pour le respect du rythme de chacun et la convivialité, et lorsque cela est opportun, un groupe de jeunes plus important pour le Nouvel An pour favoriser les interactions,
- La qualité des gîtes d'accueil et une alimentation saine
- Autant que possible la pérennité des équipes
- Une gouvernance (conseil d'administration / bureau) resserrée permettant souplesse, réactivité et intégration de personnes présentant un handicap mental.

RAPPORT D'ACTIVITE

I - Actions engagées

Accueils relais

s'adressant en majorité à des personnes vieillissantes et/ou de petite autonomie, ces accueils, interrompus pendant la période épidémique, ont pu reprendre en 2022. Ils ont ainsi pu permettre à des personnes fragilisées par les risques de contamination, de sortir de ce contexte et de revenir en séjour hors de leur résidence habituelle. 7 périodes d'accueil ont ainsi été réalisés au cours de l'année.

15 week-ends à thème

Gastronomie et pâtisserie, musiques en tous genres et ambiances « jeunes », cinéma, relaxation, bien-être et bains chauds, animaux ...

Les séjours d'été et de fin d'année, tous complets

AOÛT

- LEZAT S/ LEZE (09) « La vie des animaux » : 4 semaines, 28 vacanciers concernés.
- SALLES D'AUDE (11) « en bord de mer » : 3 semaines, 18 vacanciers
- ORNAISONS (11) « au cœur de l'Aude » : 1 semaine, 7 vacanciers
- ORNAISONS (11) « Entre Terre et mer » : 2 semaines, 14 vacanciers (SSM)
- AUZAT (09) « l'énergie de la montagne » : 4 semaines, 28 vacanciers
- SAINT-GAUDERIC (11) « ambiance camping » 2 gîtes : 3 sem, 36 vacanciers (SSM)
- CAMPINGS Landes (40) « retrouvons les Landes » : 2 sem, 14 vacanciers (SSM « ACSL »)
- BOMPAS (66) « Tourisme en Roussillon » : 2 semaines, 7 vacanciers
- Séjour ITINERANT :, Andorre, Ariège : 2 semaines, 4 vacanciers

Faute d'encadrants adéquats, deux séjours ont du être annulés : ORNAISONS et AUZAT. Des alternatives sur d'autres séjours où il restait quelques places, ont pu être proposées à une partie des vacanciers inscrits .

Le séjour sur mesure du foyer de Salies, devant se dérouler sur deux semaines à Ornaisons en août, a été déplacé en septembre, durant six jours seulement.

SEPTEMBRE

- LEZAT S/ LEZE « l'été indien » : 5 jours, 7 vacanciers
- SALLES D'AUDE « l'été indien » : 5 jours, 6 vacanciers

Les séjours de fin d'année, tous complets : 6 jours à Noël, 8 jours au Nouvel An.

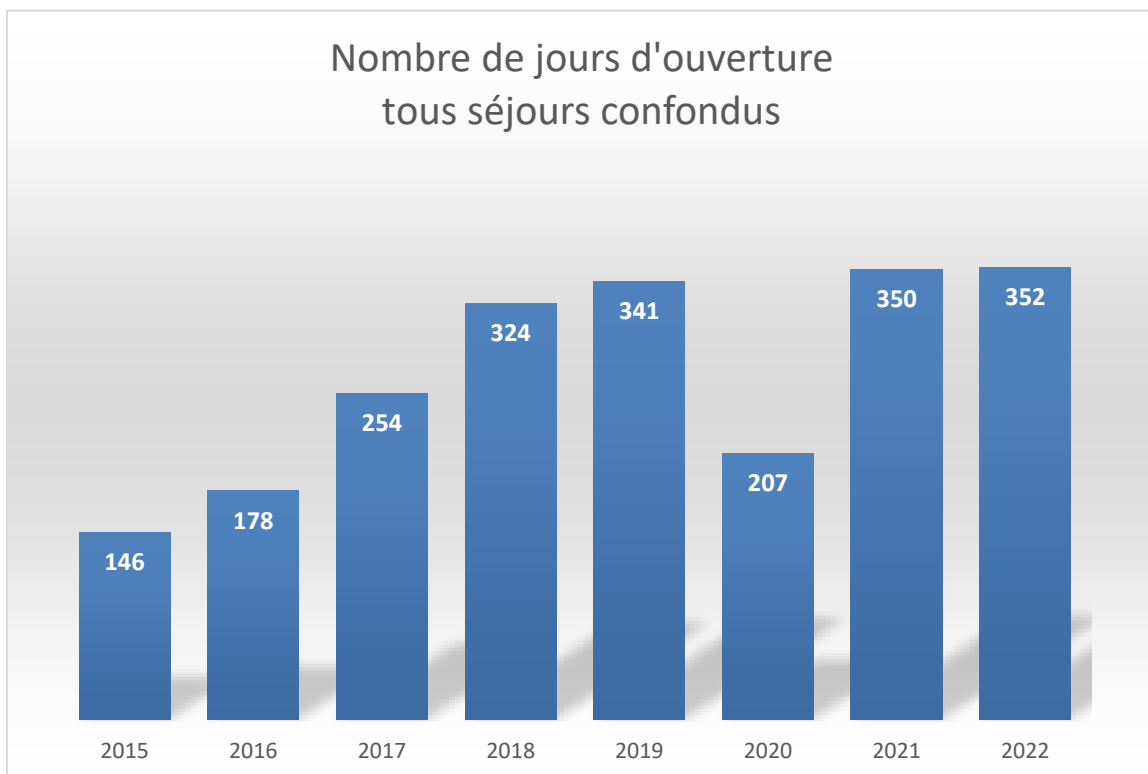
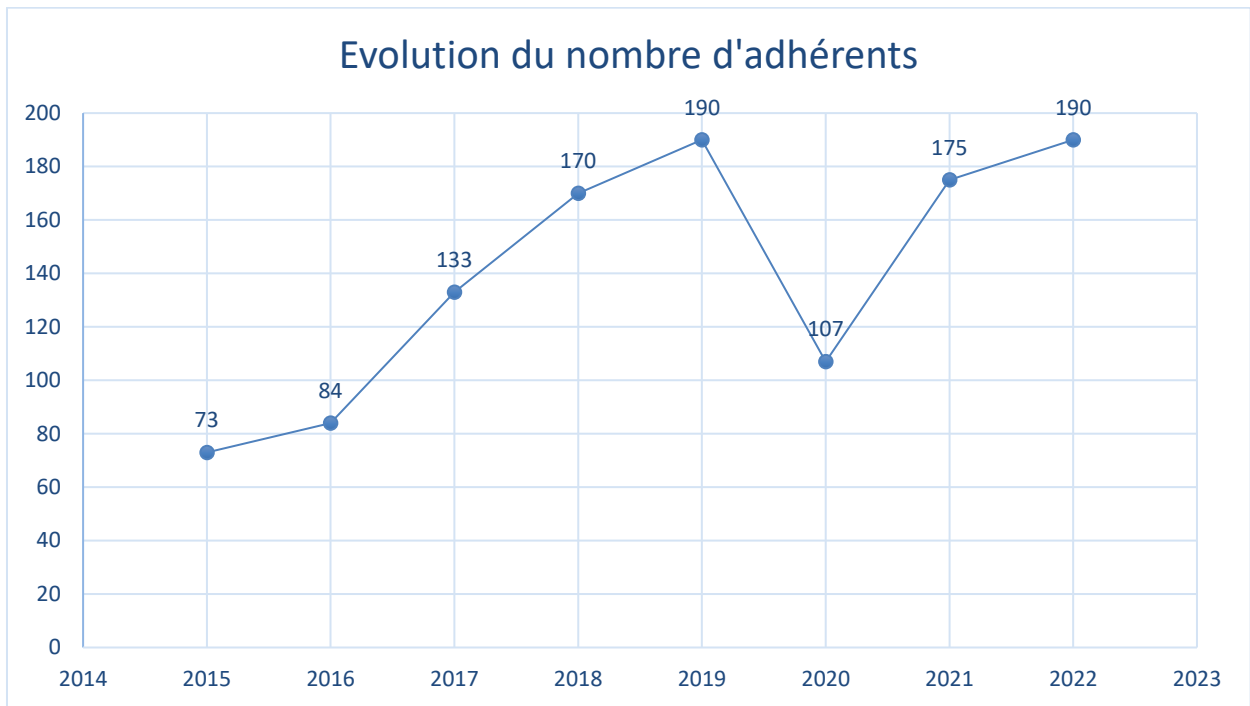
- NOEL LEZAT (09) « nos traditions » : 7 vacanciers
- NOEL au chalet de CASTIES-LABRANDE (31) : 3 vacanciers.
- NOEL PONLAT-TAILLEBOURG (31) « Nos traditions » : 6 vacanciers.
- NOEL PAVIE (32) « Noël est dans le pré » : 7 vacanciers (SSM).
- NOUVEL AN LEZAT (09) « N'oubliez pas les paroles » : 8 vacanciers.
- NOUVEL AN GAILLAC-TOULZA (31) « on reprend des forces » : 9 vacanciers.
- NOUVEL AN PONLAT-TAILLEBOURG (31) « N'oubliez pas les paroles » : 7 vacanciers.
- NOUVEL AN PAVIE (32) « le Gers en fête » : 11 vacanciers (SSM).
- NOUVEL AN MONT-DE-MARSAN (40) « soirées disco » : 9 vacanciers.
- NOUVEL AN ANCIZAN « Nouvel An en chantant » : 22 vacanciers.

Ce sont donc 258 vacanciers qui ont participé aux séjours d'été et de fin d'année. 9 séjours sur mesure étaient prévus tout au long de l'année, 8 ont été réalisés.

II – Les moyens

- **Un Conseil d'administration**, composé de six personnes, a vu l'entrée de Michel et Julien GIL.
- **190 adhérents**
- **Des salariés** : trois salariés en CDI représentant 2.7 ETP.
- **Des bénévoles** :
 - Noura Horrigue, Présidente
 - Isabelle Dumont, secrétaire
 - Anne-Marie Anel, trésorière
 - Michel Gil
 - Christine Fournes
- **Des partenaires** : 45 établissements et 20 familles
- **Un agrément** « Vacances Adaptées Organisées » , renouvelé jusqu'en 2025,
- **Une garantie financière** : accordée chaque année par le Fonds Mutuel de Solidarité de l'UNAT
au vu d'un rapport d'activités qualitatif et financier,
 - **Un site internet pour la communication** mis à jour régulièrement

III - Bilans statistiques



A noter : sur les 352 jours d'ouverture prévus en 2022, 37 jours ont été annulés et 6

jours rajoutés, soit 321 jours d'ouverture effectifs. A noter également : en période de forte activité (été, fin d'année) plusieurs séjours sont simultanés générant autant de jours d'ouverture simultanés.

Cependant, le nombre d'adhérents est en augmentation : cela est dû au fait de plusieurs séjours ont permis l'accueil d'effectifs importants, soit parce que les lieux offraient deux gîtes mitoyens (Saint Gaudéric, Pavie), soit par volonté d'établir une dynamique de groupe (séjour de fin d'année à Ancizan), soit encore parce que le gîte permettait l'accueil de 9 vacanciers au lieu de 7 (Mont-de-Marsan).

IV – Les faits marquants en 2022

1/ Acquisition d'une maison sur la commune de Polastron



Le projet et les objectifs

L'association a souhaité renforcer et développer la notion d'un lieu bien repéré par les vacanciers, en procédant à l'acquisition d'une maison pouvant jouer pour eux le rôle de « résidence secondaire », où des activités pérennes pourraient voir le jour : jardin potager, petite basse-cour, ... offrant ainsi aux vacanciers un lieu accueillant et familial.

Ce lieu a été trouvé à POLASTRON, petite commune de 60 habitants proche du Fousseret (où

se déroule l'activité administrative de l'association) ; il est situé dans un bel environnement, correspondant aux besoins des vacanciers (cadre apaisant, piscine, vue sur les Pyrénées, ...). La proximité de cette maison d'accueil avec le siège administratif de l'association est facilitante pour l'organisation des différents séjours et week-end, et permet également un renforcement des garanties de sécurité, deux des trois salariés permanents se trouvant à proximité en cas de difficulté.

L'emprunt

Acquis pour 202 000 €, le bâtiment a nécessité des travaux d'extension pour permettre l'accueil de 9 à 10 personnes.

Un emprunt a été contracté auprès du Crédit Mutuel pour un montant de 290 000€, et l'association a versé un autofinancement de 30 000€.

Le remboursement mensuel s'élèvera à 1 600€ pendant une durée de 18 ans.

Les travaux

Au 31 décembre 2022, le gros œuvre des travaux d'extension sont terminés comme prévu. Restent l'aménagement intérieur et la rénovation de l'existant : peintures, menuiseries, cuisine,...

Les demandes de subvention :

L'acquisition du bâtiment et le projet dans son ensemble ont nécessité la sollicitation de subventions, ce qui n'était pas le cas jusqu'à présent. Des dossiers ont été ainsi déposés :
Mairie de Polastron (accord pour 400€)

Mairie de Toulouse (900€ pour le fonctionnement, 2500€ pour l'investissement)

Conseil Départemental de la Haute-Garonne (rejet)

Fondation Allier (5 200€ pour investissement)

CCAH Comité national de Coordination Action Handicap : déposée en novembre 2022, pas de réponse à ce jour. (rénovation piscine)

Des contacts sont prévus en janvier 2023 avec l'animatrice du programme LEADER – Pays Sud Toulousain : dans l'objectif de créer un véritable espace bien-être (piscine adaptée et sécurisée, chauffée et couverte, installations diverses destinées au bien-être).

2/ Annulation de deux séjours de quinze jours en été, faute d'encadrants

- Devant la pénurie de candidatures, d'autres réseaux de recrutement ont du être activés, notamment auprès des familles de vacanciers, ce qui a permis l'encadrement des séjours « ACSL »
- 50% environ des vacanciers inscrits et dont le séjour a été annulé, ont pu être soit

intégré à d'autres séjours, soit bénéficier d'un séjour ultérieur, en septembre.

3/ Nécessité d'augmenter le prix de journée

+ 10€ / semaine pour les séjours d'été (coût carburant)

+ 10€ / jour pour les séjours de fin d'année

Aucune augmentation n'avait été pratiquée depuis plusieurs années, ce qui a nécessité cette évolution abrupte, compte tenu de l'augmentation brutale du coût de la vie.

4/ Projet de mise en place du séjour « 1 pour 3 » en janvier 2023

La difficulté de recrutement a généré des pistes de réflexion et a débouché sur la proposition d'un nouveau type d'accueil, d'un encadrant pour trois accueillis, avec les avantages :

- D'un encadrement effectué à tour de rôle par les trois salariés CDI (sans recrutement donc)
- D'un accueil très personnalisé, atout très apprécié et pratique peu fréquente dans le cadre général des séjours adaptés.

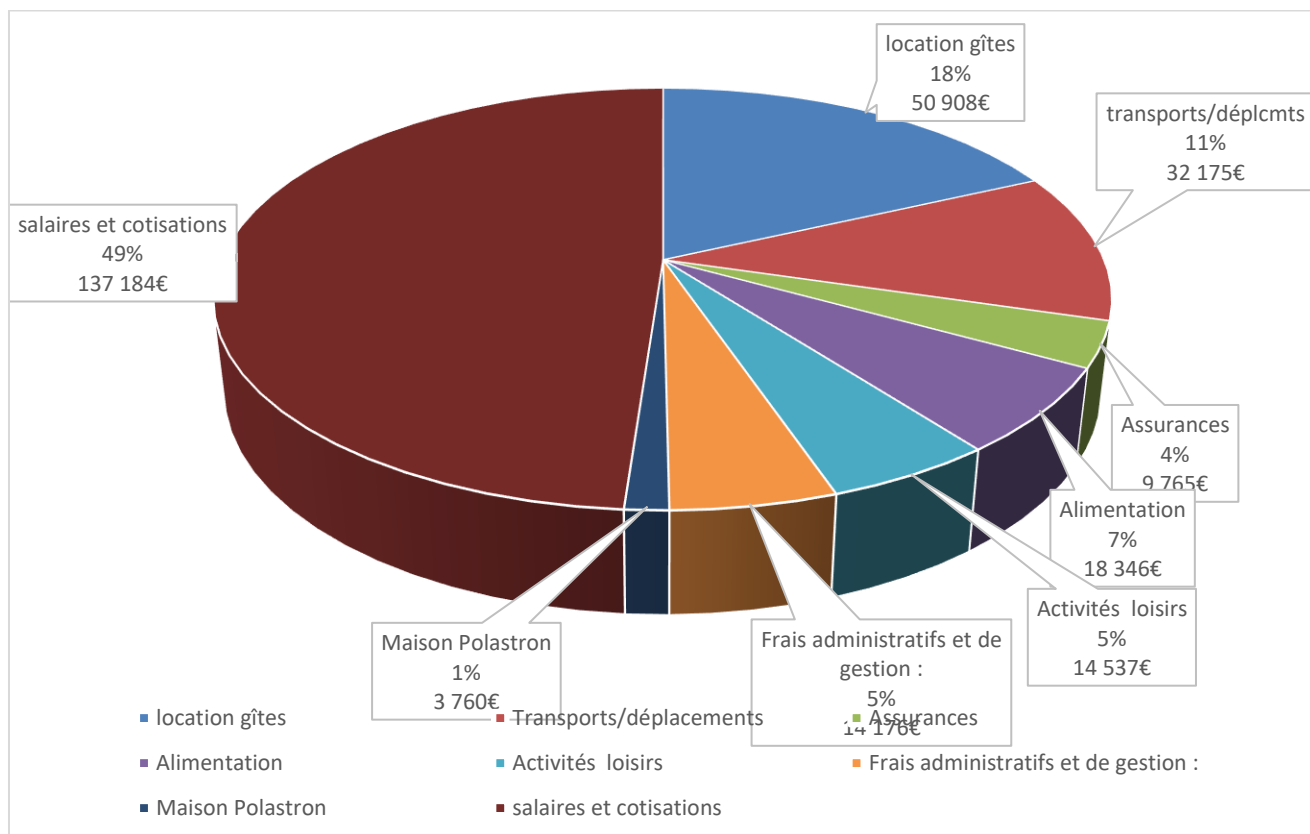
CE QUI N'A PU ETRE REALISÉ

- le changement du véhicule Renault Trafic, qui désormais n'est plus utilisé pour les séjours des vacanciers
- la prise en charge des formations PSC1 par Uniformation
-

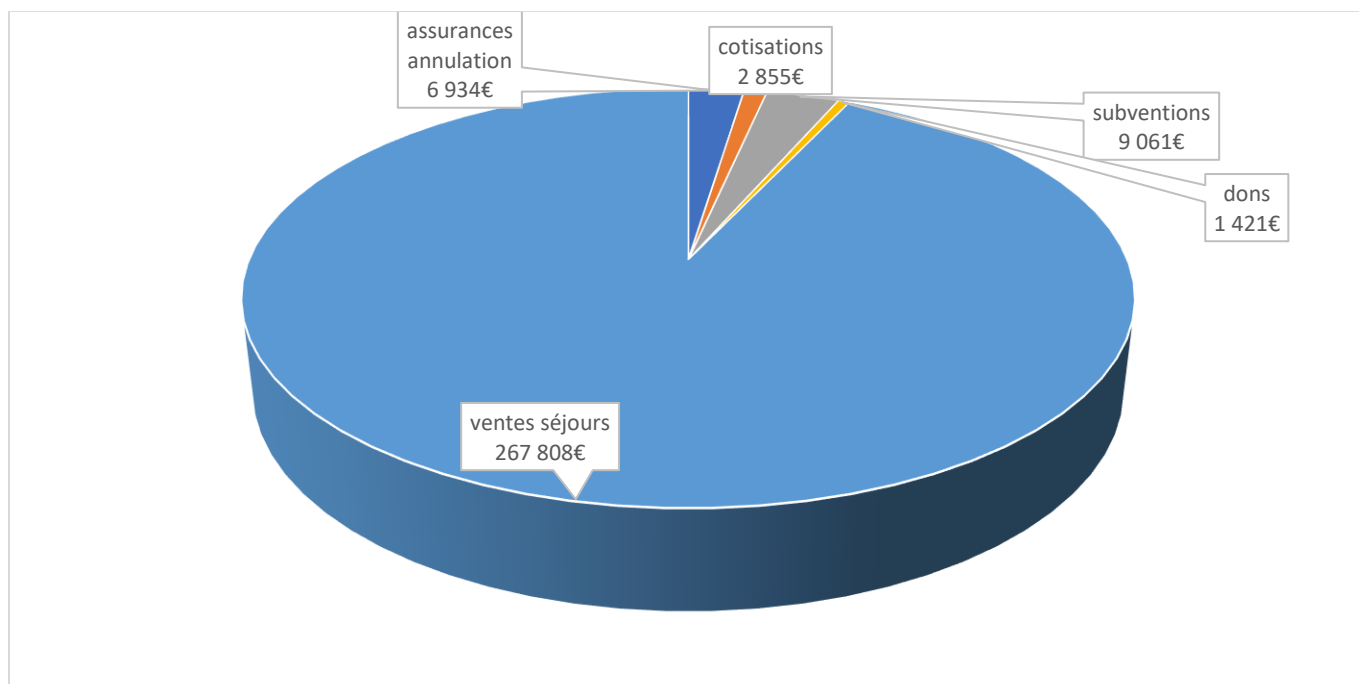


RAPPORT FINANCIER

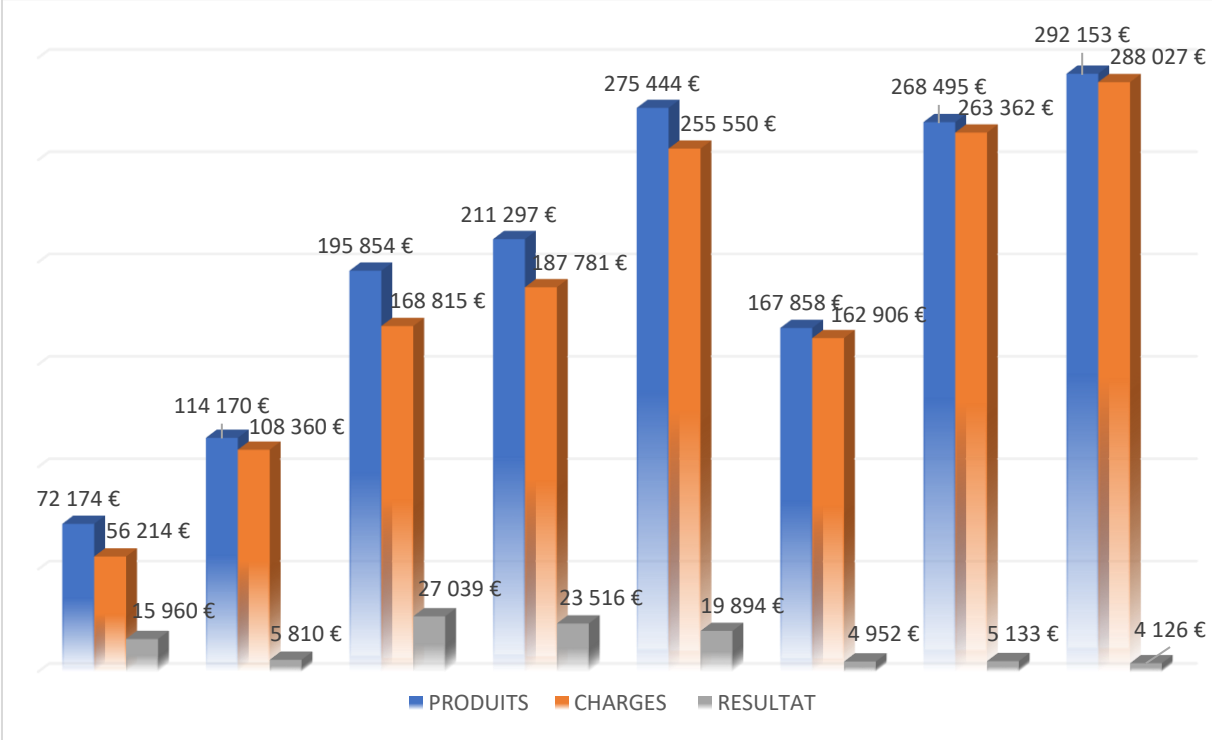
TOTAL DES CHARGES 2022 : 288 027 €



TOTAL DES PRODUITS 2022 : 292 153 €



EVOLUTION DES COMPTES DE RESULTAT



BUDGET PREVISIONNEL
2023

CHARGES		PRODUITS	
60 - ACHATS		70 - vente de prestations de service	
alimentation	18 250	prestations de service	265 730
fourniture entretien et petit équipement	1 300	produits activités annexes	
activités éducatives	13 090		
fournitures peda et sanitaires	1 000	74 - subvention d'exploitation	
fournitures non stock.(carburant FG..)	1 700	Etat	
fournitures non stockables Polastron(eau, energie ..)	2 560	Mairie de Toulouse	3 000
autres fournitures	700	Departement Haute Garonne	3 500
61 - SERVICES EXTERIEURS		Mairie de Polastron	400
Locations gîtes + lezat	50 900	Autres	
Locations vehicules	9 660		
Entretien et réparation vehicules	2 200		
assurances	8 200		
Gestionnaire de paie	2 500		
62 - AUTRES SERVICES EXTERIEURS		75 - autres produits gestion courante	
publicité, publication	100	cotisations	2 700
Transports (carburant séjour)	4 050	Autres	700
Notes de frais CEE	2 500		
Notes de frais FG	2 000		
frais postaux et télécomm°	380		
services bancaires	180		
Mise à disposition comptable	2 500		
adhésions (GESL, PSA)	80		
UNAT / FMS	1 200		
Uniformation	2 300		
63 - IMPOTS ET TAXES			
impots fonciers	1 200		
64 - CHARGES DE PERSONNEL			
salaires et cotisations CDI	83 600		
salaires + cotisations CEE	47 680		
mutuelle	1 700		
autres charges de personnel	200		
68 - DOTATIONS AUX AMORTISSEMENTS			
Vehicule Tepee	2 300		
emprunt Polastron + prêt relais	12 000		
TOTAL DES CHARGES	276 030	TOTAL DES PRODUITS	276 030
86 - CONTRIBUTIONS VOLONTAIRES	8 200	Valorisation du bénévolat	8 200
Personnel bénévole			
TOTAL PREVISIONNEL	284 230	TOTAL PREVISIONNEL	284 230

PERSPECTIVES 2023

- finalisation et ouverture de la maison « Polastron »
- réflexion sur la création à venir d'un réel « espace bien-être » autour de la piscine existante et finalisation des demandes de subvention inhérentes



