

Assemblée générale du

30/06/2021

# Bilan d'activité 2020



**association**

**INTERLUDE**

Accueil relais & séjours adaptés

## Table des matières

I - Actions engagées.....	2
II – Les moyens .....	3
III - Bilans statistiques.....	4
• A noter : nombre de jours de séjours en légère augmentation en 2020 par rapport à 2019, mais nombre de participants en baisse compte tenu des effectifs limités à 4 sur les séjours d'été (920 journées facturées en 2019 pour 740 en 2020).....	5
IV – Analyse des « perspectives 2020 ».....	5
<b>RAPPORT FINANCIER .....</b>	<b>7</b>
<b>PERSPECTIVES 2021 .....</b>	<b>11</b>



# INTERLUDE

ACCUEIL RELAIS  
et SÉJOURS ADAPTÉS

Créée en 2014, l'association a pour objectif de mettre en œuvre tout ce qui peut concourir à favoriser l'épanouissement et le bien être des personnes en situation de handicap mental :

- en leur proposant des activités adaptées à leur handicap notamment des interventions musicales, des ateliers de musicothérapie, des accueils relais, des animations artistiques et des temps de vacances, etc..
- en leur offrant la possibilité de décider du choix et du rythme des activités mises en œuvre.
- en agissant, de façon volontariste, afin de leur permettre de participer au fonctionnement institutionnel de l'association.

Nos principes de bases :

- De petits effectifs, pour le respect du rythme de chacun et la convivialité , et lorsque cela est opportun, un groupe de jeunes plus important pour le Nouvel An pour favoriser les interactions,
- La qualité des gîtes d'accueil et une alimentation saine
- Autant que possible la pérennité des équipes
- Une gouvernance (conseil d'administration / bureau) resserrée permettant souplesse, réactivité et intégration de personnes présentant un handicap mental.

## RAPPORT D'ACTIVITE

*L'année 2020 a été une année très particulière, compte tenu de la pandémie qui a généré une interruption totale des activités de la mi-mars à la mi-juin, et du 1<sup>er</sup> novembre à la mi-décembre. Une refonte totale des séjours prévus durant l'été et l'automne a été mise en œuvre.*

### I - Actions engagées

- **Accueils relais** : seules trois périodes ont pu être réalisées, durant le premier trimestre. Toutes les autres périodes prévues, au nombre de 16 tout au long de l'année, ont du être annulées.

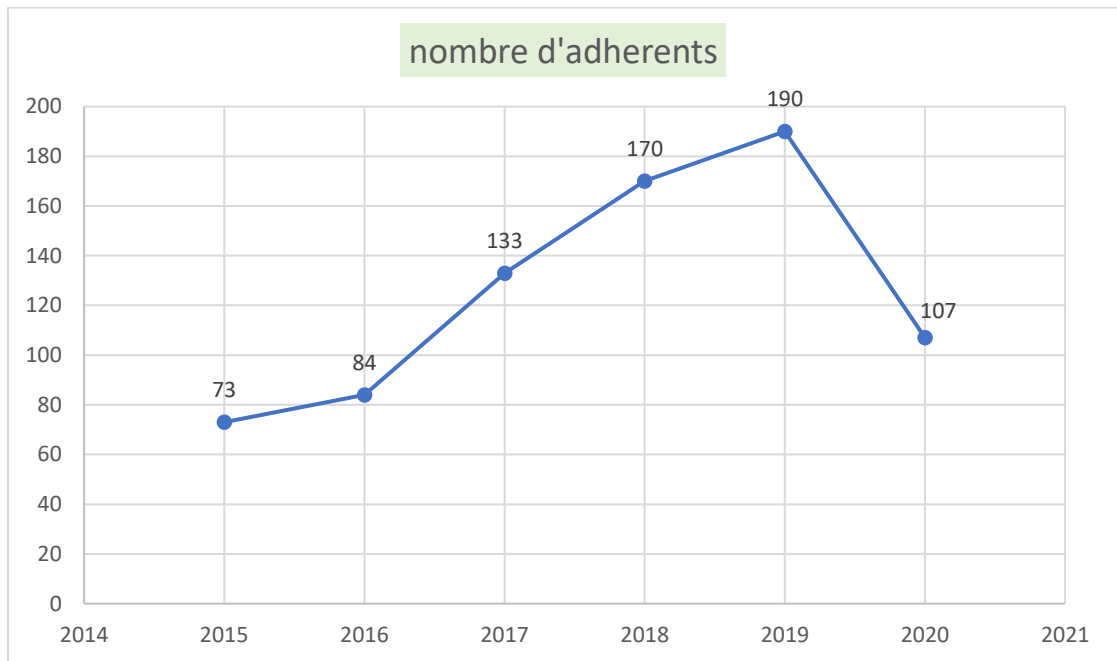
- **7 week-ends à thème** (bien-être, musique, gastronomie, bains chauds, ...) ont pu être réalisés sur les 13 prévus initialement, suite aux deux confinements de printemps et d'automne.
- **Les séjours d'été**
  - Les 6 séjours prévus, représentant 13 semaines, ont été annulés.
  - Et remplacés par deux séjours « camping » de six semaines chacun, avec un effectif de vacanciers limité à 4, pour respecter le protocole sanitaire.
- **Les séjours de fin d'année** : huit séjours ont pu être réalisés sur la période de Noël et du Nouvel An.
- **5 séjours sur mesure** prévus sur le premier semestre ont été annulés, sur 6 prévus. Deux séjours sur mesure ont pu être réalisés en fin d'année.

## II – Les moyens

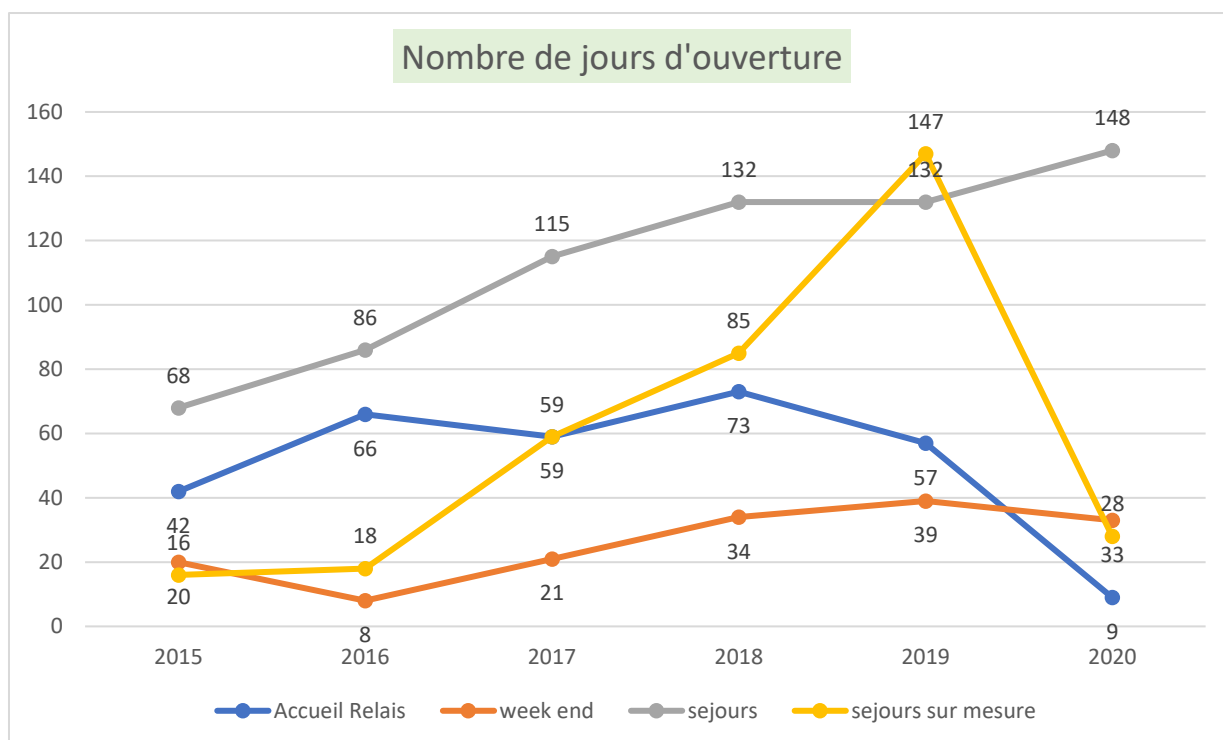
- **Un Conseil d'administration**, composé de cinq personnes
- **Une nouvelle Présidente : Noura Horrigue**
- **107 adhérents**
- **Des partenaires** : ..... établissements et ..... familles
- **Les salariés** : en 2020 l'association a compté :
  - Un salarié CDI temps plein : Guilhem Gary
  - Une salariée CDI temps partiel 80% : Céline Fortassin
  - Et depuis septembre 2020, un salarié CDI temps partiel 60% : Thibault Viguié
  - 36 animateurs saisonniers
- **Les bénévoles** : trois bénévoles actives
  - Noura Horrigue, Présidente
  - Isabelle Dumont, secrétaire
  - Anne-Marie Anel, trésorière.
- **La communication** :
  - **Plaquette** : pas de plaquette éditée en 2020 du fait du nombre suffisant d'inscriptions spontanées et du souhait de ne pas augmenter l'activité
  - **Site** : l'accent a été mis sur le site, insertion de « nouvelles », photos, ...
  - **Liaisons encadrants / direction / vacanciers** : livret/carnet de bord
- **Adaptation de l'activité aux contraintes sanitaires** :
  - Mise en œuvre du protocole sanitaire :
    - Désinfection
    - Plan de sécurisation

- 
- Réduction des effectifs pour les séjours d'été
- Formation spécifique des encadrants

### III - Bilans statistiques



A noter : une part importante des vacanciers n'a pu bénéficier de vacances durant l'été 2020, par manque de places d'une part, par décision institutionnelle de suppression des séjours à l'extérieur d'autre part.



- A noter : nombre de jours de séjours en légère augmentation en 2020 par rapport à 2019, mais nombre de participants en baisse compte tenu des effectifs limités à 4 sur les séjours d'été (920 journées facturées en 2019 pour 740 en 2020).
- A noter également : en 2020, tous les séjours, week-ends et accueils relais ont été complets (7 vacanciers).

#### IV – Analyse des « perspectives 2020 »

##### Ce qui était prévu et qui a été réalisé :

- Les salariés : mise en place du CDI Thibault Viguier (à noter : seule association à créer un CDE sur un emploi « terrain »)
- L'organisation interne :
  - renouvellement de l'agrément VAO pour 5 ans
  - Validation de nouveaux statuts lors de l'AG en août 2020

##### Ce qui était prévu et n'a pu être réalisé :

- Les séjours : suppression de l'Accueil Relais et des SSM (pour ces derniers, reprise en fin d'année)
- L'organisation interne :
  - Non remplacement du véhicule Renault Trafic.
  - Intégration vacanciers à l'administration associative

- Avancée dans le projet de « maison mère ».
- Adhésion CNLTA

**Ce qui n'était pas prévu, et s'est réalisé :**

- Les séjours : adaptation des séjours et des activités au protocole sanitaire :
  - Mise en place d'un, puis deux séjours « minimalistes » à l'été 2020  
Retours très positifs, reconnaissance des vacanciers et familles / institutions  
Groupes limités à 4
  - Mise en place d'une activité de week ends à l'automne
  - Adaptation au protocole sanitaire (+ problèmes rencontrés)

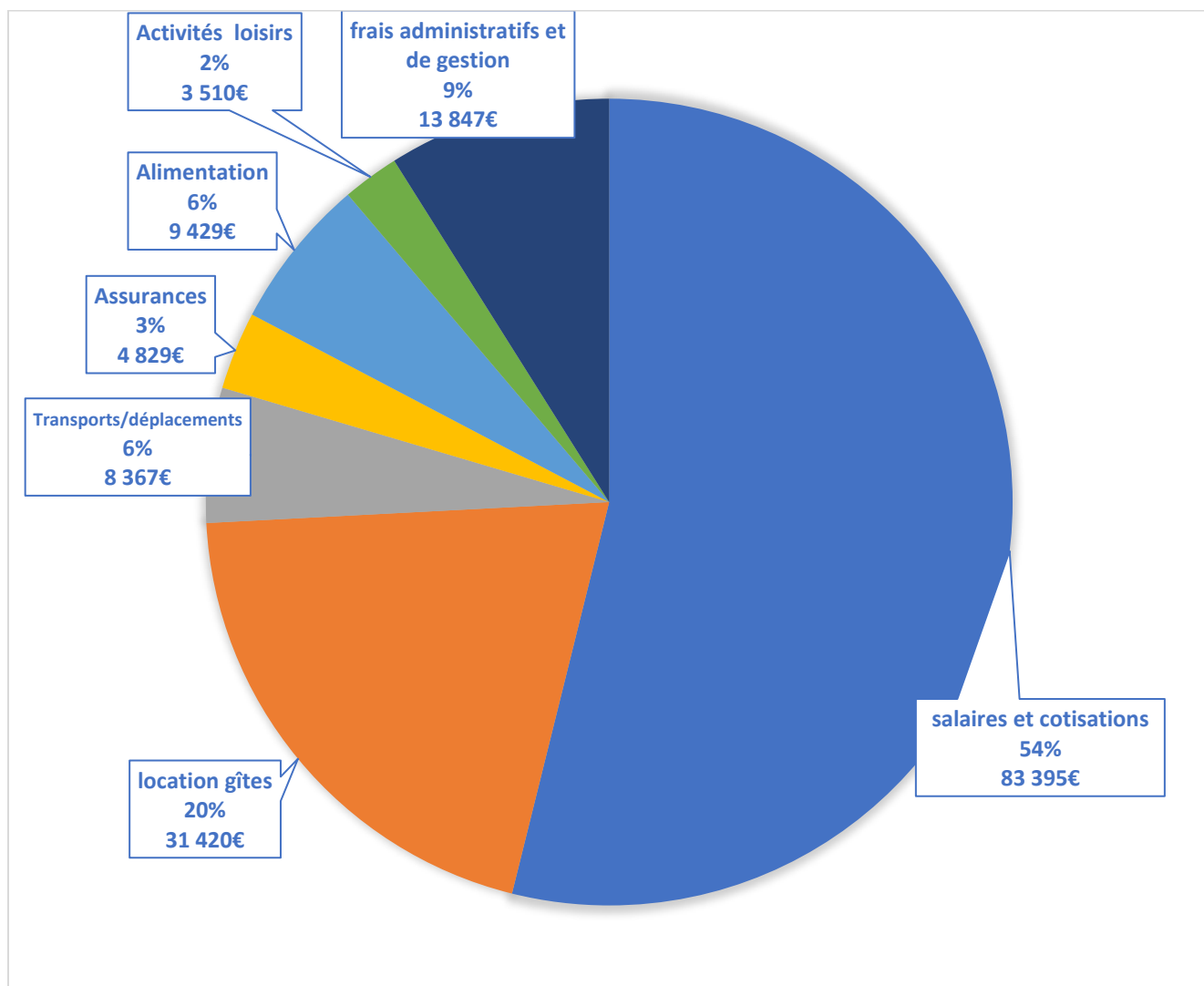
***A noter : contrôles***

- Les salariés : mise en place du chômage partiel, durant deux mois, puis de façon dégressive

# RAPPORT FINANCIER

COMPTE DE RESULTAT 2020 cf. comptes annuels financiers

**CHARGES D'EXPLOITATION = 162 906 €**



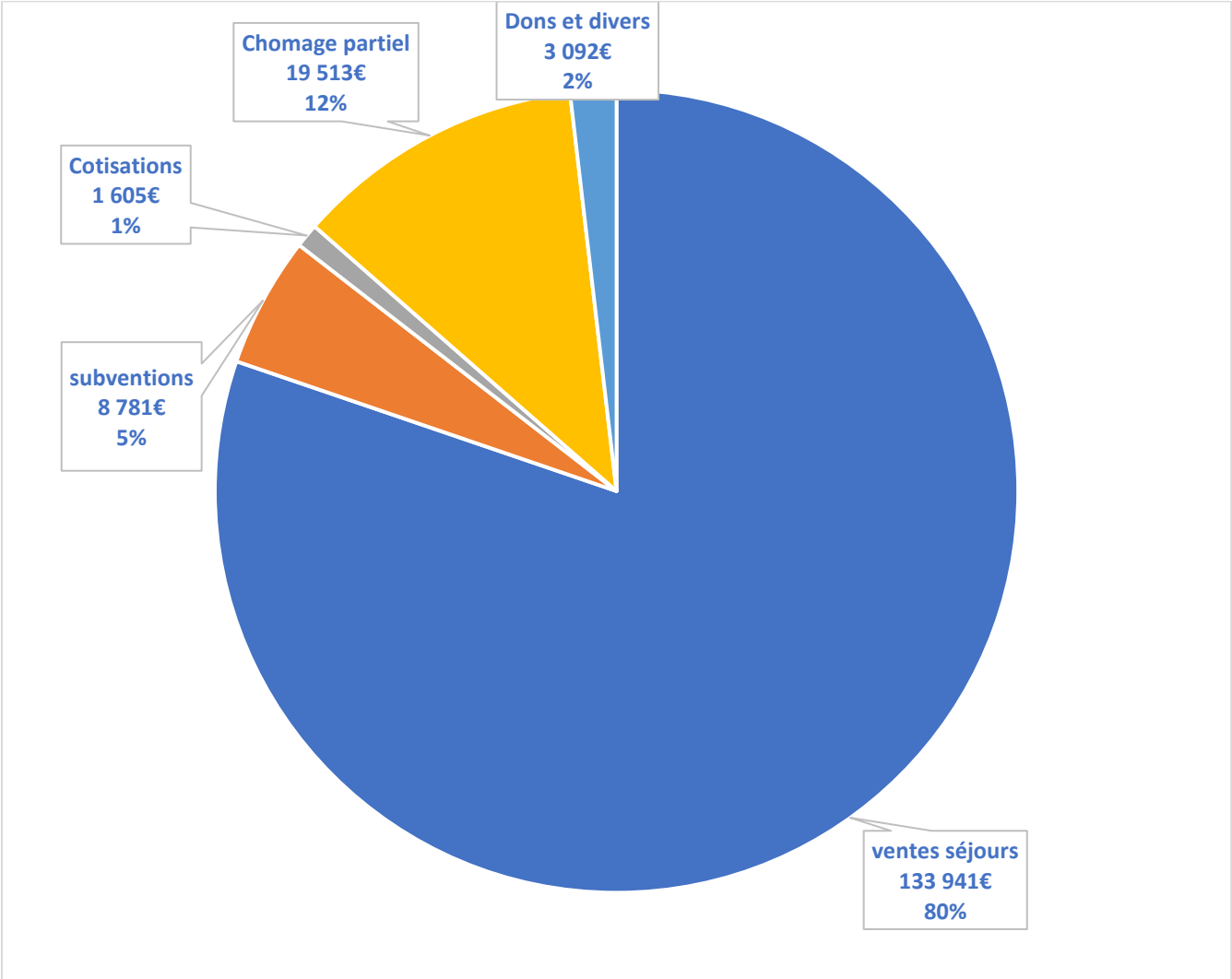
A noter les différences remarquables entre 2019 et 2020 :

- Les frais liés aux déplacements / véhicules : de 28 440€ à 8 360€
- Les locations de gîtes : de 56 400€ à 31 400€
- Les salaires : de 116 000€ à 83 400€

Stabilité par contre (voire augmentation) pour les frais fixes de gestion et les assurances.

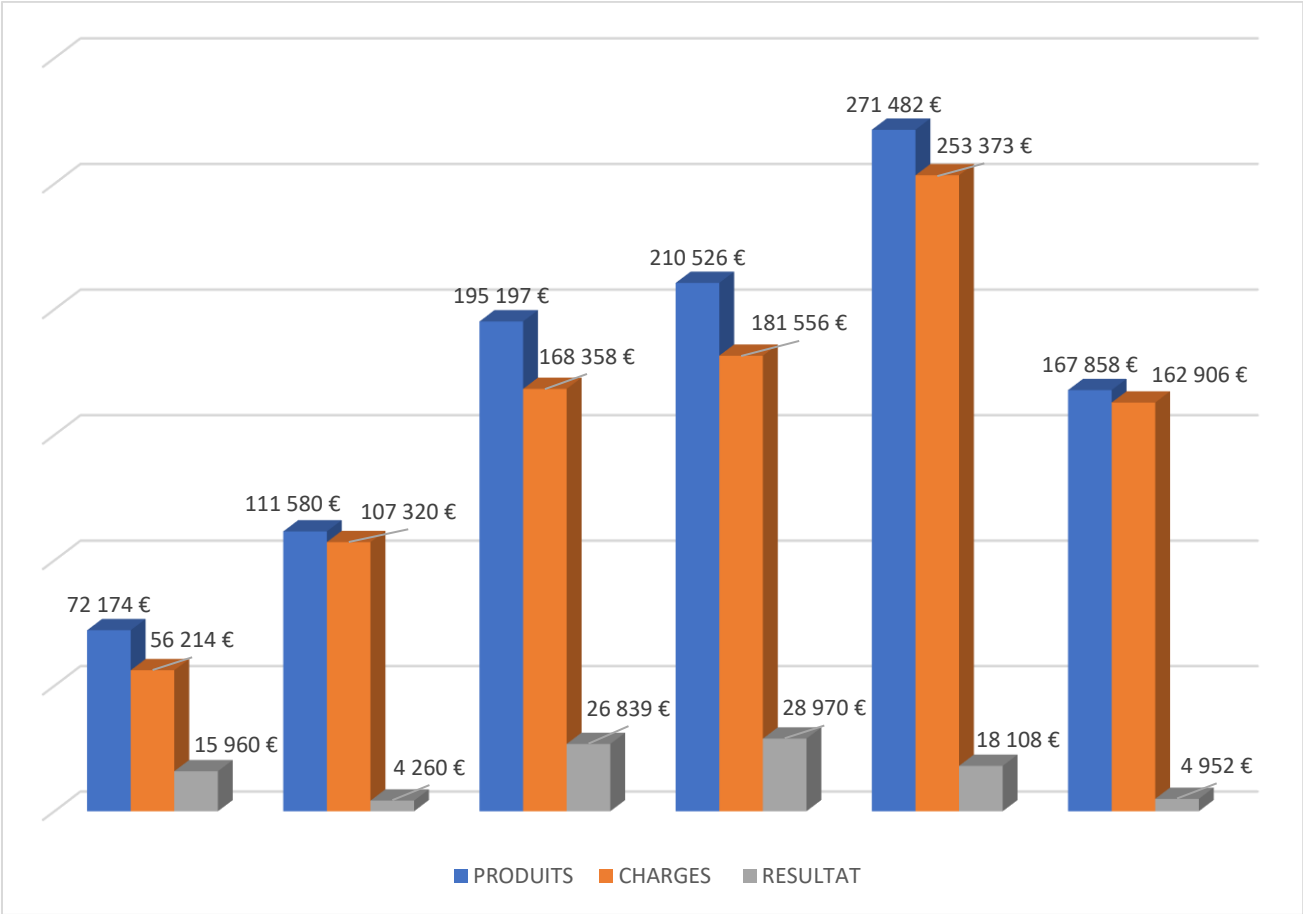


**PRODUITS D'EXPLOITATION 2020 = 167 858 €**



Soit un excédent de 4 952.71 €, suite au versement d'une subvention exceptionnelle « COVID » de la Mairie de Toulouse (6.000€)

**EVOLUTION DES COMPTES DE RESULTAT**



**BUDGET PREVISIONNEL****2021**

<b>CHARGES</b>		<b>PRODUITS</b>	
<b>60 - ACHATS</b>		<b>70 - vente de prestations de service</b>	
alimentation	13 140	prestations de service	199 480
fourniture entretien et petit équipement	500	produits activités annexes	
activités éducatives	14 540		
fournitures éducatives	500	<b>74 - subvention d'exploitation</b>	
		Collectivités	
<b>61 - SERVICES EXTERIEURS</b>		SYLAE chômage partiel	
Locations gîtes accueil relais	10 510		
locations gites	22 950		
Taxe logement	200		
location siège social	0		
assurances	4 320	<b>75 - autres produits gestion courante</b>	
UNAT + FMS	1 200	cotisations	2 550
Uniformation	1 800		
adhésions (GESL, PSA, ..)	80		
<b>62 - AUTRES SERVICES EXTERIEURS</b>			
publicité, publication	500	Uniformation	
transports et déplacements	16 850		
frais postaux et télécomm°	500		
services bancaires	160		
service comptabilité	3 500		
service gestionnaire de paie	1 900		
notes de frais	2 400		
<b>63 - IMPOTS ET TAXES</b>			
autres impôts et taxes	0		
<b>64 - CHARGES DE PERSONNEL</b>			
salaires et cotisations CDI	71 620		
salaires + cotisations CEE	36 300		
mutuelle	1 800		
autres charges de personnel	200		
emprunt Tepee	2 300		
<b>TOTAL DES CHARGES</b>	<b>207 770</b>	<b>TOTAL DES PRODUITS</b>	<b>202 030</b>
<b>86 - CONTRIBUTIONS VOLONTAIRES</b>		<b>Valorisation du bénévolat</b>	
Personnel bénévole	7 680		7 680
<b>TOTAL PREVISIONNEL</b>	<b>215 450</b>	<b>TOTAL PREVISIONNEL</b>	<b>209 710</b>

---

## PERSPECTIVES 2021

- Projet innovant dans l'activité (we « colocataires »)
- Projet d'intégration à moyen terme d'Isabelle Dumont ?
- Retrouver une relative stabilité et visibilité quant aux péripéties « pandémie »
- Réflexion sur intégration vacanciers
- Avancer sur le projet de maison mère : lancer une consultation auprès des vacanciers ?
- Changer le véhicule Trafic
- Embauche ponctuelle de Thibault à temps plein (recrutements). Souhait de celui-ci ?
- Intégration deux nouveaux administrateurs/trices